

Sophos Anti-Virus

Felizitas Heinebrodt

Georg-Simon-Ohm-Hochschule Nürnberg
Rechenzentrum
Kesslerplatz 12, 90489 Nürnberg

Version 9
März 2009

Sophos Anti-Virus

Virenschutz für den PC

Inhalt:

1	Was ist Sophos?	1
2	Wo finde ich Sophos?	1
3	Die Installation	2
4	Sophos Anti-Virus	4
5	Automatische Updates	5
5.1	Änderung des my.ohm-Passworts	5
6	Noch Fragen?	5

1 Was ist Sophos?

Sophos Anti-Virus ist eine Software für die Erkennung von Viren, Würmern und Trojanern auf Ihrem Computer. Sophos kann

- jede Datei, auf die zugegriffen wird, oder den gesamten Computer auf Viren überprüfen
- Viren entfernen
- Sie benachrichtigen, wenn ein Virus gefunden wurde
- ein Protokoll über seine Aktivitäten führen
- aktualisiert werden, um auch die neuesten Viren zu erkennen.

Sophos Anti-Virus kann drei Arten der Überprüfung ausführen:

- **On-Access:** Bei der On-Access-Überprüfung werden Dateien abgefangen, wenn auf sie zugegriffen wird. Der Zugriff wird nur dann gewährt, wenn die Datei virenfrei ist.
- **On-Demand:** Eine On-Demand-Überprüfung ist eine Virenüberprüfung des Computers oder von Teilen des Computers, die Sie sofort oder zu einem anderen Zeitpunkt starten können.
- **Rechtsklick:** Eine Rechtsklick-Überprüfung ist eine Virenüberprüfung ausgewählter Objekte im Windows Explorer, die Sie starten, indem Sie mit der rechten Maustaste auf die Auswahl klicken und aus dem Menü „**Mit Sophos Anti-Virus überprüfen**“ auswählen.

Alle vom Rechenzentrum betreuten Arbeitsplätze sind mit Sophos Anti-Virus versehen.

SOPHOS



Sie können Sophos von einem Server der Fachhochschule Nürnberg, auf dem eine stets auf aktuellem Stand gehaltene Version abgelegt ist, herunterladen. Sie können Sophos so installieren, dass sich das Programm über das Internet selbst und automatisch aktualisiert.

2 Wo finde ich Sophos?

Sophos liegt auf den Webseiten unserer Hochschule zum Download für Sie bereit:

<https://www.ohm-hochschule.de/Software/Sophos/>

Sie benötigen Ihre Benutzerkennung (Benutzername und Passwort) für das E-Mail-System der Hochschule (my.ohm).

Tipp: Für den Zugriff muss Ihr PC im DNS der Hochschule eingetragen sein. Das heißt, Ihr PC muss sich im Hochschulnetz befinden. Außerhalb der Hochschule nutzen Sie dazu den Proxy-Server oder VPN.

Auf der folgenden Seite lesen Sie die Lizenzbedingungen, die Sie durch Klicken auf

► Ja

bestätigen.

Die folgende Seite unterteilt sich in zwei Bereiche:

Oben erscheint eine Tabelle mit **Konfigurationsangaben**, die Sie während der Installation benötigen.

Plattform	Adresse
Windows 2000/XP/2003	http://SophosEM.cs.fh-nuernberg.de/InterChk/ESXP
Windows 95/98/Me	http://SophosEM.cs.fh-nuernberg.de/InterChk/ES9x
Windows NT 4.0 (Intel)	http://SophosEM.cs.fh-nuernberg.de/InterChk/ESNT
Mac OS X 10.2+	http://SophosEM.cs.fh-nuernberg.de/InterChk/ESOSX

Suchen Sie hier die von Ihnen benutzte Plattform heraus und markieren Sie die Adresse dahinter mit der Maus. Durch gleichzeitiges Drücken der Tasten Strg und c kopieren Sie die Adresse in die Zwischenablage. Später werden Sie diese Adresse benötigen.

Darunter wird beschrieben, wie Sie Auto-Update an Ihrem PC einrichten.

Ganz unten auf der Seite sind im **Download-Bereich** die verschiedenen Sophos-Versionen und Handbücher aufgelistet, sortiert nach Betriebssystem. In der rechten Spalte finden Sie den für Sie

passenden Download. Hier können Sie die für Ihre Plattform passende Software und die dazugehörige **Dokumentation** herunterladen.

Downloadbereich:

Plattform	Version	Größe	Dokumentation	Datei
Windows 2000/XP/2003	5.1.0	30.82MB	<ul style="list-style-type: none"> Versionsinfo Benutzerhandbuch Remote-User Anleitung 	Download
Windows 95/98/Me	4.5.6	26.20MB	<ul style="list-style-type: none"> Versionsinfo Benutzerhandbuch Remote-User Anleitung 	Download
Windows NT 4.0 (Intel)	4.5.6	26.12MB	<ul style="list-style-type: none"> Versionsinfo Benutzerhandbuch Remote-User Anleitung 	Download

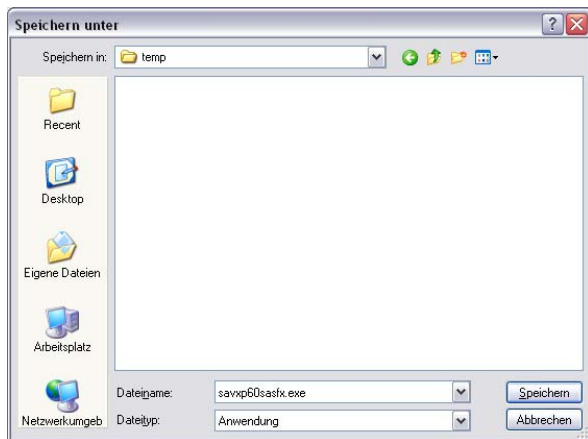
Zur Installation der Software suchen Sie das von Ihnen verwendete Betriebssystem heraus und klicken rechts auf

► Download

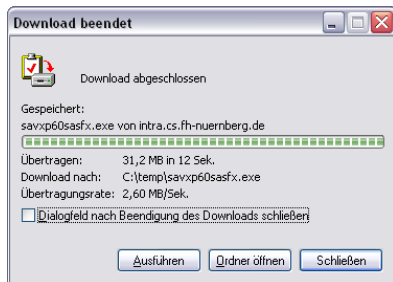


Es öffnet sich ein Fenster, in dem Sie das Verzeichnis angeben, in dem Sie das Installationspaket speichern.

Tip: Die Installationsdateien liegen in gepackter Form vor, d.h. alle Dateien, die Sie zur Installation benötigen, wurden zu einem Paket zusammengepackt. Dieses Paket laden Sie sich auf Ihren PC herunter und starten von dort die Installation. Die Paketdatei können Sie nach der Installation löschen.



► Speichern



3 Die Installation

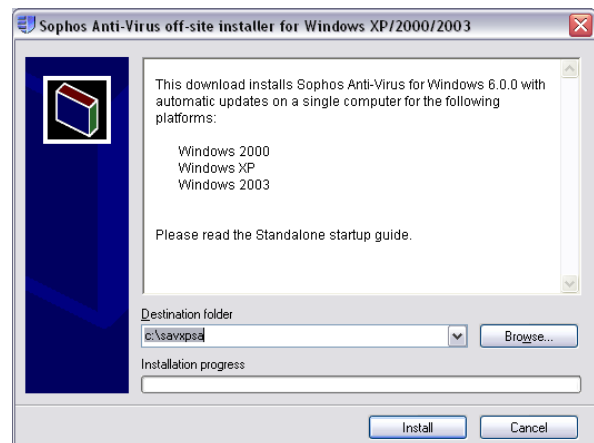
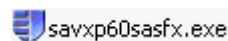
Um die Installation zu starten, klicken Sie auf

► Ausführen



► Ausführen

Tip: Um die Installation später zu starten, suchen Sie im Explorer das Installationspaket und doppelklicken Sie auf die Installationsdatei.



► Install

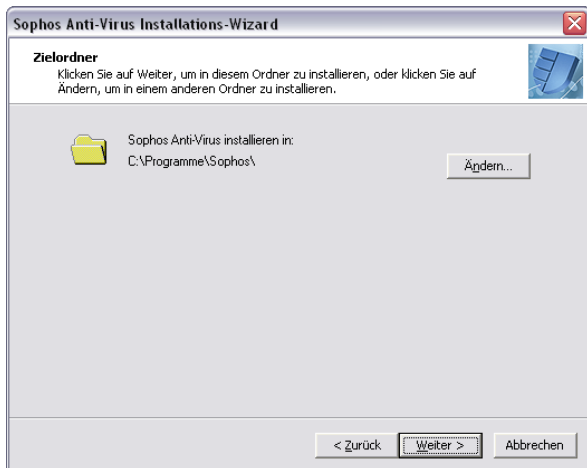


► Weiter

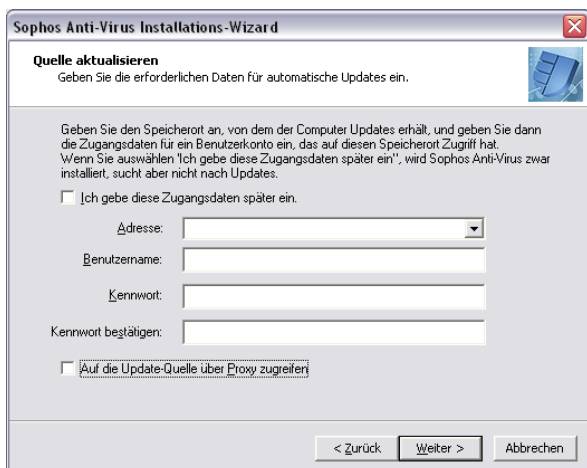


Hier akzeptieren Sie die Bedingungen im Lizenzvertrag und klicken dann auf

► Weiter



► Weiter



Hier benötigen Sie die Konfigurationsangaben von vorherin.

Setzen Sie Ihren Mauszeiger in die Zeile „Adresse“ und drücken Sie jetzt gleichzeitig die Tasten Strg und v. Die vorherin in die Zwischenablage gespeicherte Adresse wird in die Zeile eingetragen.

Sollte es nicht klappen, dass die Adresse aus der Zwischenablage in die Zeile eingetragen wird, dann können Sie die Adresse auch per Hand eingetragen.

Dazu geben Sie ein:
Für Windows 2000/XP/2003:

<http://SophosEM.cs.fh-nuernberg.de/InterChk/ESXP>

Für Mac OS X 10.2+:

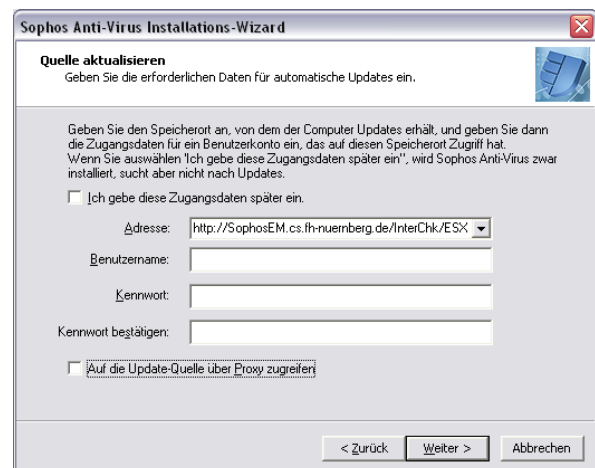
<http://SophosEM.cs.fh-nuernberg.de/InterChk/ESOSX>

Tip: Bitte beachten Sie hier die Groß-/Kleinschreibung!

Die Felder von Benutzername und Kennwort bleiben frei.

Darunter geben Sie an, wie Sie die Updates, d.h. die Aktualisierungen von Sophos beziehen möchten:

Für einen PC innerhalb des Hochschulnetzes
Installieren Sie Sophos an einem PC innerhalb des Hochschulnetzes, müssen Sie hier kein Häkchen setzen, denn Sie benötigen keinen Proxy.



Für einen PC außerhalb des Hochschulnetzes
Installieren Sie Sophos an einem PC außerhalb des Hochschulnetzes (z.B. zu Hause) oder an einem PC, der sich zeitweise außerhalb des Hochschulnetzes befindet (z.B. Notebook), dann müssen Sie hier einen Proxy-Server angeben.

Durch den Proxy-Server weisen Sie sich als Angehöriger der Hochschule aus, der berechtigt ist, auf die Updates zuzugreifen.

Dazu müssen Sie ein Häkchen setzen vor

Auf die Update-Quelle über Proxy zugreifen

Es erscheint ein zusätzliches Fenster, in dem Sie den Proxy-Server der Hochschule eingeben. Adresse:

► Proxy.cs.fh-nuernberg.de

Port:

► 3128

Benutzername & Kennwort:

Hier geben Sie die Benutzerkennung an, die Sie auch für Ihre E-Mail benutzen. Um Tippfehler auszuschließen, müssen Sie das Kennwort zweimal eingeben.

► Weiter

► Weiter

► Fertig stellen

4 Sophos Anti-Virus

Nach erfolgreicher Installation sehen Sie in Ihrer Taskleiste rechts unten das blaue Sophos-Schild.



Das Aussehen des Symbols ändert sich abhängig davon, ob die On-Access-Überprüfung aktiv ist, ob sich Sophos Anti-Virus gerade aktualisiert oder ob Sophos Anti-Virus das letzte Mal erfolgreich aktualisiert wurde.

Wenn Sie die Maus über das Symbol bewegen, wird angezeigt, wann Sophos Anti-Virus zum letzten Mal aktualisiert wurde.



Wenn Sie mit der rechten Maustaste auf das Symbol klicken, wird ein Menü angezeigt.



Von dort können Sie:

- Sophos Anti-Virus aktualisieren
- das automatische Herunterladen von Updates konfigurieren
- den Fortschritt eines Updates überprüfen
- das Sophos Anti-Virus Fenster öffnen.

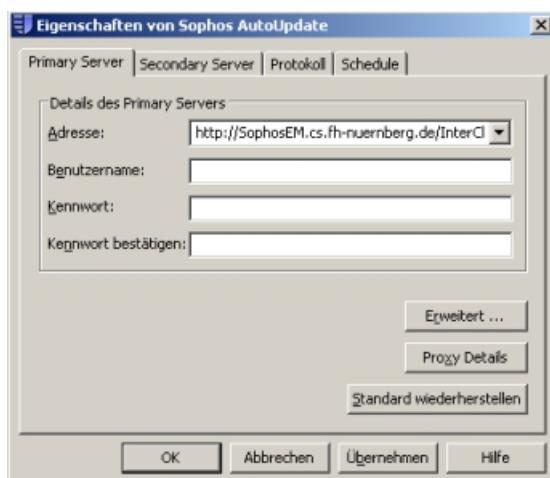
5 Automatische Updates

5.1 Änderung des my.ohm-Passworts

Die die Authentifizierung am Proxy-Server ist an die my.ohm-Kennung gekoppelt, d.h. bei Änderung der my.ohm-Kennung verändert sich automatisch auch die Kennung für den Proxy-Server. Aus diesem Grund müssen Sie bei einer Änderung des my.ohm-Passworts auch Ihre Sophos-Konfiguration aktualisieren.

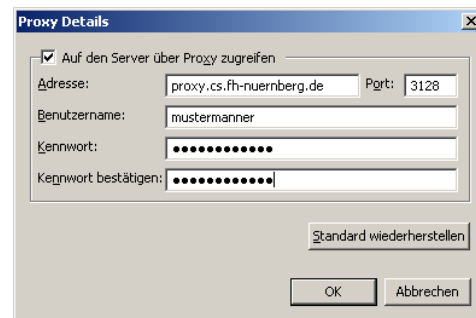
Dazu klicken Sie mit der rechten Maustaste auf den Sophos-Schutzschild in der Taskleiste und wählen dann

- ▶ Updates konfigurieren



Sie klicken auf

- ▶ Proxy Details



Hier tragen Sie Ihren my.ohm-Benutzernamen ein. Darunter schreiben Sie Ihr neues my.ohm-Passwort. Um Tippfehler auszuschließen, wiederholen Sie die Eingabe Ihres my.ohm-Passworts. Danach schließen Sie das Fenster durch Klicken auf

- ▶ OK

6 Noch Fragen?

Wie Sie mit Sophos Ihren Arbeitsplatz vor Viren schützen, lesen Sie in den Benutzerhandbüchern von Sophos nach. Sie finden die Handbücher auf der Download-Seite ganz unten.

<http://www.ohm-hochschule.de/sophos/inhalt.html>